

LEPTOSAR[®]

200 SL



SZKODNIKI NIE MAJĄ SZANS

- SKUTECZNY
- UNIWERSALNY
- TOTALNY



Śledź nas na:



www.ciechagro.pl

Ze środków ochrony roślin należy korzystać z zachowaniem bezpieczeństwa. Przed każdym użyciem przeczytaj informacje zamieszczone na etykiecie i informacje dotyczące produktu. Zapoznaj się z zagrożeniami i postępuj zgodnie ze środkami ostrożności wymienionymi na etykiecie.

LEPTOSAR® 200 SL – co to jest?

LEPTOSAR® 200 SL, to środek przeznaczony do stosowania nalistnego w celu zwalczania szkodników ssących i gryzących w uprawach rolniczych. Swoją skuteczność zawdzięcza acetamiprydowi – znanej i szeroko stosowanej substancji czynnej z grupy neonikotynoidów. Produkt został opracowany z myślą o zwalczaniu szkodników, takich, jak: chowacz, mszyca, słodyszek rzepakowy, pryszczarek kapustnik, skrzypionka zbożowa, omacnica prosowianka, owocówka jabłkowieczka, zwojki czy wciornastki. Preparat ten zachowuje wysoką efektywność działania względem insektów będących w różnych stadiach rozwojowych (działa na stadia larwalne, jak i owady dorosłe). Szybko przenika przez warstwę komórek roślinnych, docierając do wszystkich części roślin.



NOWOŚĆ



- SKUTECZNY**
niezawodnie chroni plantacje w okresie wegetacyjnym
- UNIWERSALNY**
szeroka rejestracja w ponad 40 uprawach
- TOTALNY**
zwalcza szkodniki w różnych stadiach rozwojowych

INFORMACJE PODSTAWOWE

Forma użytkowa:	SL - koncentrat do sporządzania roztworu wodnego
Zawartość substancji aktywnych:	Acetamipryd 200 g/l (17,06%)
Mechanizm działania wg IRAC:	Związek z grupy neonikotynoidów - grupa 4A
Sposób działania:	Kontaktowe i żołądkowe. Na roślinie działa powierzchniowo, wgłębnie i systemicznie

SKUTECZNOŚĆ owadobójcza:



OMACNICA
PROSOWIANKA



OWOCÓWKA
JABŁKOWIECZKA



MSZYCA



ŚLODYZEK
RZEPAKOWY



CHOWACZ
BRUKWIACZEK



CHOWACZ
CZTEROZĘBNY



CHOWACZ
PODOBNIK



PRYSZCZAREK
KAPUSTNIK

Korzyści ze stosowania LEPTOSAR® 200 SL

- **ŚRODEK ZAREJESTROWANY W 47 UPRAWACH ROLNICZYCH**, w tym małoobszarowych.
- **SZEROKIE OKNO APLIKACJI** stwarza możliwość stosowania w różnych fazach rozwojowych plantacji.
- **ZAPEWNIĄ OCHRONĘ PRZED SZKODNIKAMI TAKIMI, JAK:** chowacz, mszyca, ślodyzek rzepakowy, pryszczarek kapustnik, skrzypionka zbożowa, owocówka jabłkowieczka, zwójki, wciornastki.
- **JEDYNY ZAREJESTROWANY ACETAMIPRYD** do zwalczania omacnicy prosowianki w uprawie kukurydzy (średni poziom zwalczania).
- **JEDYNY ŚRODEK KONWENCJONALNY** do zwalczania mszyc i zmienników w uprawie słonecznika zwyczajnego (na nasiona), sorga zwisłego i prosa zwyczajnego.
- **BADANIA POTWIERDZAJĄ TAKĄ SAMĄ LUB WYŻSZĄ SKUTECZNOŚĆ** względem ochrony upraw rzepaku ozimego przeciwko kluczowym szkodnikom w porównaniu do badanych produktów standardowych.

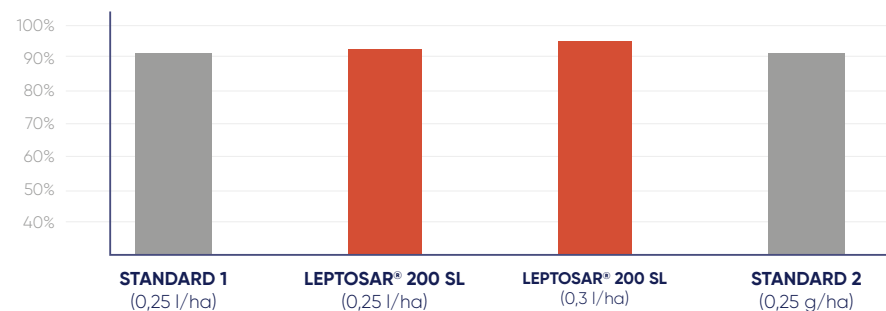


SZEROKIE OKNO APLIKACJI

stwarza możliwość
stosowania w różnych
fazach rozwojowych
plantacji

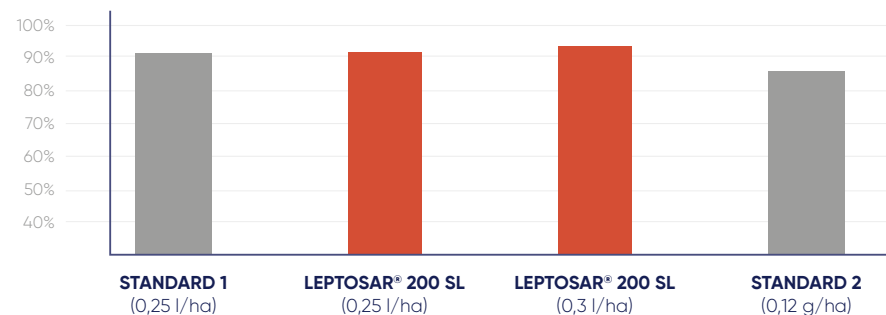
BADANIA SKUTECZNOŚCI w ochronie rzepaku ozimego*

Skuteczność działania na *Ceutorhynchus napi* (chowacz brukwiaczek),
Ceutorhynchus pallidactylus (chowacz czterozębny), zabieg w BBCH 37



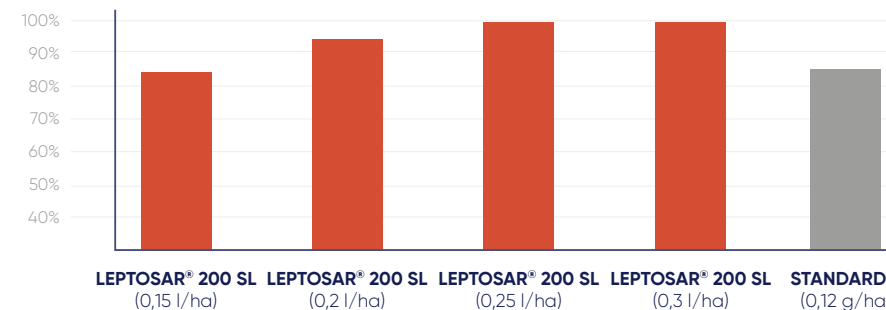
Źródło: doświadczenia własne, Polska.

Skuteczność działania na *Brassicogethes aeneus* (ślodyzek rzepakowy),
zabieg w BBCH 53



Źródło: doświadczenia własne, Polska.

Skuteczność działania na *Ceutorhynchus obstrictus* (chowacz podobnik),
Dasineura brassicae (pryszczarek kapustnik), zabieg w BBCH 65



Źródło: doświadczenia własne, Polska.

UPRAWA	ZWALCZANE SZKODNIKI	DAWKA [l/ha]	TERMIN APLIKACJI* [faza BBCH]
rzepak ozimy	chowacz brukwiacek, chowacz czterozębny	0,2 - 0,3	od fazy ruszenia vegetacji wiosennej do końca fazy pąkowania (BBCH 30-59);
	ślodyszek rzepakowy	0,15 - 0,3	od fazy początku rozwoju pąków kwiatowych do końca fazy pąkowania (BBCH 50-59);
	chowacz podobnik, pryszczarek kapustnik		od końca fazy pąkowania do fazy, gdy 10% łuszczyn osiągnęło ostateczną wielkość (BBCH 59-71);
kukurydza	omacnica prosowianka (średni poziom zwalczania)	0,3	od początku fazy rozwoju wiechy do fazy, gdy widoczne są pręciki w kłoskach środkowej części, a kolba wyłania się z pochwy liściowej (BBCH 51-61);
UPRAWY I ZASTOSOWANIA MAŁOBSZAROWE			
żyto jare, pszenica twarda, pszenica orkisz, pszenica samopsza, pszenica płaskurka	żółwinek zbożowy	0,2	od fazy początku strzelania w źdźbło do fazy zakończenia kłoszenia (BBCH 30-59);
	skrzypionka zbożowa		od fazy widocznego, ale jeszcze nie rozwiniętego liścia flagowego do fazy pełni kwitnienia (BBCH 37-65);
pszenica jara, pszenica ozima, pszenżyto jare, pszenżyto ozime, żyto ozime	żółwinek zbożowy		od fazy początku strzelania w źdźbło do fazy zakończenia kłoszenia (BBCH 30-59);
slonecznik zwyczajny (wyłącznie w uprawie na nasiona)	mszyce, zmieniki	0,25	od fazy całkowicie rozwiniętych liści do fazy pełni kwitnienia (BBCH 10-65);
kukurydza pękająca, sorgo zwisłe, proso zwyczajne		0,2 - 0,3	kukurydza, sorgo - od początku fazy rozwoju wiechy do fazy pełnej dojrzałości młeczej (BBCH 51-75);
dynia zwyczajna (wyłącznie w uprawie na nasiona)	zmienniki	0,2 - 0,3	od początku fazy rozwoju kwiatostanu do fazy, gdy otwarty jest pierwszy kwiat na pędzie trzeciego rzędu (BBCH 50-65);
pomidor, oberżyna (syn. bakłazan), papryka (w uprawie szklarniowej)	mączlik szklarniowy, wciornastek tytoniowiec, wciornastek zachodni, miniarki, mszyce, zmienniki, pchełki	0,3 (przy użyciu opryskiwacza plecakowego - 0,04%)	od początkowej fazy rozwoju pędów bocznych do fazy pełnej dojrzałości owoców (BBCH 20-89);

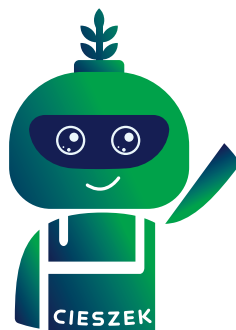
UPRAWA	ZWALCZANE SZKODNIKI	DAWKA [l/ha]	TERMIN APLIKACJI* [faza BBCH]
jabłoń płonka (dzika)	mszyce	0,125	od fazy nabrzmiewania pąków kwiatowych do fazy dojrzałości zbiorczej owoców (BBCH 51-87);
	owocówka jabłkoweczka		od fazy końca kwitnienia do fazy, gdzie średnica owocu dochodzi do 40 mm - faza T (BBCH 69-74);
	owocnica jabłkowa		w fazie opadania płatków kwiatowych (BBCH 65-69);
	pryszczarek jabłoniak		od końca fazy rozwoju kwiatostanu do początkowej fazy opadania owoców (czerwcowe opadanie) (BBCH 59-73);
grusza, grusza azjatycka	mszyce	0,125	od fazy nabrzmiewania pąków kwiatowych do fazy dojrzałości zbiorczej owoców (BBCH 51-87);
	owocówka jabłkoweczka		od fazy, gdy owoc osiąga wielkość 10 mm do fazy, gdzie średnica owocu dochodzi do 40 mm - faza T (BBCH 71-74);
	śluzownica ciemna		od fazy, gdy owoc osiąga wielkość 10 mm do fazy dojrzałości zbiorczej owoców (BBCH 71-87);
	kwiecień gruszowiec		od fazy, gdy pąki kwiatowe nabrzmiewają do końca fazy rozwoju kwiatostanu (BBCH 51-59);
	pryszczarek gruszowiec		w fazie rozwoju owoców (BBCH 71-79);
wiśnia, czereśnia	mszyce, zwójki oraz gąsienice innych motyli zjadające liście	0,125	od fazy nabrzmiewania pąków kwiatowych do fazy pełni kwitnienia (BBCH 51-65);
	licinek tarninacek		od fazy, gdy pąki kwiatowe nabrzmiewają do końca fazy rozwoju kwiatostanu (BBCH 51-59);
	kwiecień pestkowiec		od początku fazy białego pąka do pełni fazy kwitnienia (BBCH 57-65);

* środek zastosować po wystąpieniu szkodnika na plantacji, zgodnie z sygnalizacją lub w momencie pojawienia się objawów jego zerwania.
** Pełen zakres stosowania dostępny na stronie produktu www.ciechagro.pl oraz w etykiecie stosowania.

MASZ PYTANIA DOTYCZĄCE ZASTOSOWANIA I DAWKOWANIA LEPTOSAR® 200 SL? SKONTAKTUJ SIĘ Z NAMI!

DZIAŁ SPRZEDAŻY
tel. (17) 24 07 503
sprzedaz.sarzyna@ciechgroup.com

PRZEJDŹ DO STRONY
WWW.CIECHAGRO.PL



ZESKANUJ KOD QR
i porozmawiaj
z przedstawicielem
działającym na terenie
Twojego regionu



CIECH Sarzyna S.A.
ul. Chemików 1
37–310 Nowa Sarzyna

tel.: +48 17 24 07 111
sarzyna@ciechgroup.com
www.ciechagro.pl

Śledź nas na:



www.ciechagro.pl

Ze środków ochrony roślin należy korzystać z zachowaniem bezpieczeństwa. Przed każdym użyciem przeczytaj informacje zamieszczone na etykiecie i informacje dotyczące produktu. Zapoznaj się z zagrożeniami i postępuj zgodnie ze środkami ostrożności wymienionymi na etykiecie.